

65 лет назад, в далеком 1948 году, к берегам Исландии из Калининграда отправилась первая сельдяная экспедиция. В ее состав помимо плавбазы «Тунгус» и пяти шхун входил и средний рыболовный траулер. Судам этого типа предстояло стать одной из основных составляющих рыбпромыслового флота страны. Ныне в столице янтарного края у Музейной набережной ошвартован СРТ-129 как напоминание жителям и гостям области о трудовом подвиге калининградских моряков.

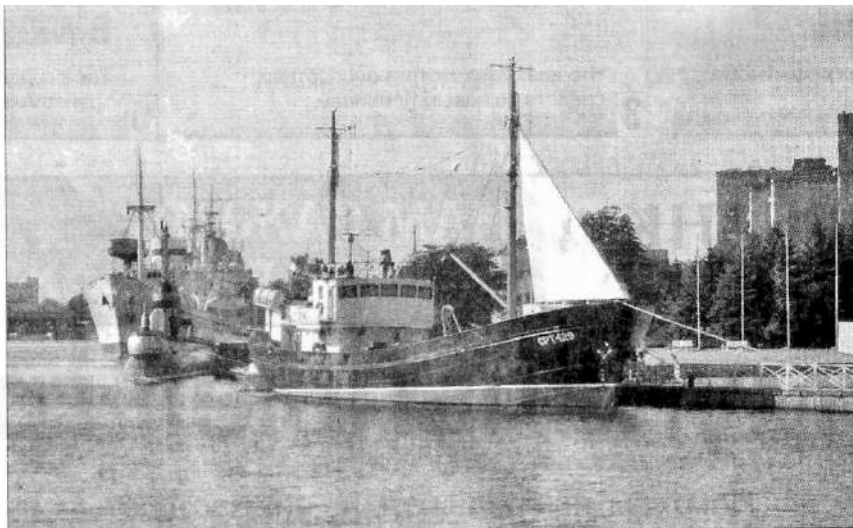
**Алексей БУДАНОВ,
Виктор САЗОНЕНКОВ**

С каждым годом в сельдяных экспедициях, помогавших накормить послевоенную изможденную страну, принимало участие все больше рыболовных судов. Средний рыболовный траулер — настоящий труженик моря. Эти рыболовные суда типа «логгер» и «логгер-траулер» были построены в 1949-1952 годах в Германии и переданы Советскому Союзу в счет репараций. Они предназначались для промысла сельди в Северной Атлантике дрейферными сетями и донным тралом с обоих бортов. Позже Министерство рыбной промышленности СССР заказало на немецких верфях первую большую серию траулеров со сварным корпусом, в том числе и СРТ-129.

На прошлой неделе калининградские журналисты вместе с сотрудником Музея Мирового океана посетили музейный комплекс судовой верфи «Нептун» в Ростке и пообщались с его директором Питером Карстенсенем. А заодно поближе ознакомились с началом биографии «калиннинградского» СРТ.

Любопытно, что сам музейный комплекс располагается на борту теперь уже старинного сухогруза.

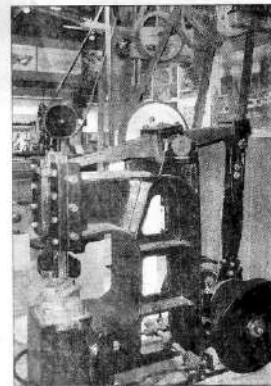
- Подобных сухогрузов на верфях Германии было построено полтора десятка, - Питер Карстенсен с гордостью рассказывает об истории судостроения в Ростке. - Предшественником верфи «Нептун» был «Институт машиностроения и судостроительный завод», созданный



СРТ-129 у музейного причала.



Представитель ММО и немецкие коллеги наметили направления дальнейшего сотрудничества.



В румпельном отделении траулера.

в 1850 году. И уже год спустя со стапеля спустился первый железный винтовой пароход Германии «Эрбгросегернот Фридрихфранц».

С 1931 года судовой верфь выполняла заказы на экспорт. Основным заказчиком стал Советский Союз. Первые суда для СССР были построены в 1931 году. После войны со стапелей сходили корабли, ставшие гордостью нашей науки: «Михаил Ломоносов», «Байкал», «Балхаш»... Здесь же в 1960-м грузопассажирское судно «Гамбург» переоборудовалось в китобойную плавбазу, получившую имя «Юрий Долгорукий». Всего для Советского Союза было построено свыше четырехсот судов различного типа.

Знаковым событием в де-

ятельности судовой верфи «Нептун» стало исполнение в послевоенные годы по условиям репарации большого заказа по производству крупной партии средних рыболовных траулеров. Суда строились уже с использованием новой технологии — при сборке корпусов на верфи перешли от клепки к сварке. За 1949-1952 годы было построено для СССР 179 таких судов, в том числе и калининградский СРТ-129.

- Вот, смотрите, - говорит Питер Карстенсен, демонстрируя увесистую книжицу. - Здесь на основе архивных данных собрана вся информация о судах, спущенных со стапелей «Нептуна» начиная с 1851 года. Портром приписки для многих из них

стали Пиллау и Кёнигсберг, а позднее - Калининград.

С немецкой пунктуальностью в книге учтены год выпуска, номер заказа, заказчик, техническая характеристика каждого из кораблей. Числятся, конечно, и «логгеры» - те самые средние рыболовные траулеры.

Суда этого типа в послевоенный период сыграли выдающуюся роль в добыче рыбных ресурсов. Именно на них впервые калининградские рыбаки вышли в открытый океан, осваивая новые районы промысла. Именно на судах этого типа формировалась знаменитая калининградская рыболовная школа, что позволило ей в лучшие годы давать до 11% рыбодобычи всей страны. На СРТ

внедрялись новые методы лова, хранения и переработки рыбной продукции. На базе этих траулеров было построено около 60 научно-исследовательских судов. К сожалению, обычно «эсэртэшки» жили недолго. Они строились с расчетом на быструю окупаемость и после прихода в негодность не ремонтировались, а реализовались «на иголки». Однако у СРТ-129 оказалась другая судьба. После недолгой эксплуатации в качестве рыболовного судна он был передан Военно-морскому флоту. Военные использовали его для морских и корабельных измерений, в более широким режиме по сравнению с эксплуатацией в составе рыболовного флота. В 1996 году судно было передано военными Калининградскому рыбному порту. Здесь его установили в качестве памятника истории рыбной отрасли.

Но в тот период судно было недоступно для широкой публики (порт — режимный объект). Поэтому в 2007 году СРТ-129 был передан Музею Мирового океана, который к тому времени уже имел четыре музейных корабля. Сегодня СРТ-129 - единственное в стране музеефицированное рыболовное судно, на борту которого создана экспозиция, посвященная истории рыбпромыслового флота России.

- Мы очень рады, что судно, построенное в середине прошлого века на нашей судовой верфи, сегодня продолжает нести свою вахту уже в качестве музея. Это еще один повод для развития культурных взаимоотношений между Германией и Россией. Ведь помимо предметов, представленных в экспозициях и выставочных залах, мы имеем богатый и очень интересный архивный материал, которым готовы поделиться с российскими коллегами. Почему бы нам и в самом деле не объединить усилия с Музеем Мирового океана и не представить историю судостроения и развития судоходства в рамках единого международного проекта? - говорит П. Карстенсен, справедливо полагая, что очередным этапом развития двусторонних культурных связей может стать совместная выставка немецкого и российского музеев.