

## 4. ЗВЕРОВОЙНОЕ СУДНО ДЛЯ КАСПИЙСКОГО МОРЯ

(Черт. 2а, 2б, 2в, 2г)

*Проект судна исполнен Проектно-техническим бюро треста „Рыбосудострой“ в 1934 г.*

**Назначение.** Бой тюленей во льдах северной части Каспийского моря в зимнее время и перевозка грузов в летнее время.

**Тип судна.** Моторно-парусное, однопалубное с полубаком и кварталдеком. Форма обводов судна предусматривает возможность плавания в битом льду. Набор судна по правилам Регистра СССР с дополнительными ледовыми подкреплениями. Материал корпуса — сосна и ель. Шпангоуты двойные из криво-слойных и кокорных флортимберсов и прямослойных футоксов.

**Район плавания.** Зимой, с середины января — северная и северо-восточная части Каспийского моря. Летом — рейсы по линиям: Махач-Кала, Астрахань, форт Александровский.

**Главные размерения и элементы.** Длина наибольшая — 25,2 м, по ГВЛ — 24,0 м, ширина наибольшая — 6 м, высота борта при миделе — 2,91 м, осадка при выходе на промысел — 2,55 м, начальная метацентрическая высота — 0,66 м, угол заката кривой диаграммы Рида — 38°.

**Грузоподъемность.** 50 т нетто.

**Дедвейт при выходе на тюленевый промысел.** Запасы топлива на 300 ходовых часов — 12,4 т, смазки — 1 т, провизии на 2 месяца — 3 т, пресной воды — 5 т, шкиперские запасы — 1 т, промысловое снаряжение — 0,5 т, соль в трюме — 6 т, экипаж с багажом — 1,5 т.

**Дедвейт при возвращении с промысла.** Груз в трюме — 50 т, топливо и смазка на трое суток 3 т, вода пресная — 1 т, провизия — 1 т; остальные статьи на грузки имеют те же веса, что и при выходе на промысел, кроме соли, которая входит в состав груза.

**Главный двигатель.** Четырехцилиндровый бескомпрессорный форкамерный дизель типа Комсомолец, постройки завода им. Сталина в Воронеже, марки 4 СД 19/32, мощностью 140 л. с. при 430 об/мин.

**Скорость.** При ветре и волнении до 3 баллов — 7 узлов (гарантийная).

**Парусное вооружение.** Общая площадь парусов — 73 м<sup>2</sup>, стаксель — 16 м<sup>2</sup>, грот — 35 м<sup>2</sup> и бизань — 22 м<sup>2</sup>.

**Грузовой трюм.** Состоит из двух отсеков, ограниченных поперечными водонепроницаемыми переборками. Общий объем трюма 65 м<sup>3</sup>. Каждый отсек имеет по одному грузовому люку размером 1,01 × 1,50 м. В носовом отсеке находится цепной ящик объемом 5 м<sup>3</sup>. В кормовом отсеке установлены две систерны для машинного топлива вместимостью по 2,45 т каждая. Эти систерны в летнее время вынимаются. Таким образом кубатура трюма, предназначенная для груза, составляет 55 м<sup>3</sup> зимой и 60 м<sup>3</sup> летом.

**Машинное отделение.** В нем установлены: главный двигатель, вспомогательный двигатель завода «Коммунист» мощностью 12 л. с., соединенный с генератором постоянного тока мощностью 7,5 кВт при 650 об/мин., при напряжении 115 в, трюмный центробежный насос производительностью 13—25 м<sup>3</sup> в час, ручные насосы (для топлива и масла), осушительный насос завода «Красный факел», запасные и расходные систерны для топлива и масла, электрораспределительное устройство, ручной компрессор изготовления завода «Красный факел», обеспечивающий заполнение баллона в 30 л сжатым воздухом до 30 ат в 34 мин.; баллоны для сжатого воздуха — 2 шт. по 120 л и один 40 л.

**Прочие служебные помещения.** Шкиперская кладовая — в форпике, провизионная — в ахтерпике. Рулевая и радио-рубки на палубе надстройки, оружейная — в надстройке.

**Жилые помещения.** В носовой части судна под палубой расположены две двухместные каюты и одна четырехместная. В кормовой части под кварталдеком одна каюта на 4 человека. В надстройке две каюты: одна — двухместная и одна — одноместная.

**Санитарные и бытовые помещения.** В надстройке: столовая на 10—11 человек, камбуз, душевая, умывальник и уборная, сушильный шкаф в дымовой трубе.

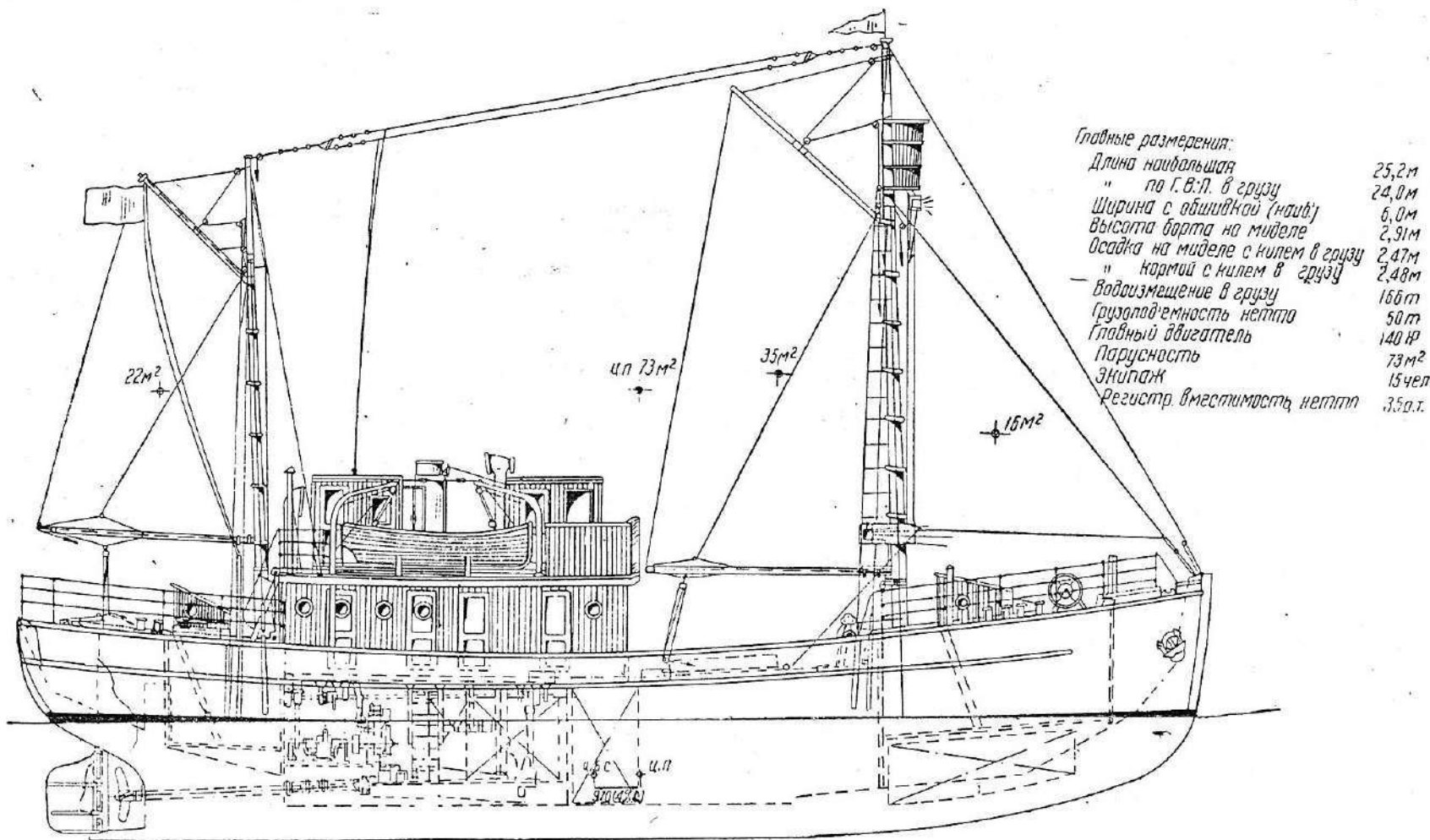
**Освещение.** Естественное — через иллюминаторы и светлые люки, ночное — электрическое и запасное — пиронафтовое.

**Отопление.** Жилых помещений в корпусе — камельками и в надстройке — электрогрелками типа «Радиофор».

**Вентиляция.** Естественная — через грибовидные вентиляторы. 15

**Судовые устройства.** Два станковых якоря типа Холла весом по 150 кг; верп весом 50 кг, для станковых якорей — два цепных каната (диаметр железа 17 мм) длиной по 50 м каждый. Для подема якорей и для пружовых операций установлена ручная

**Радиостанция.** Радиопередатчик (навигационный) типа РП-0,1 (СРД-0,07), аварийный передатчик типа РС-0,05, навигационный приемник типа ЦД-4. Широковещательный приемник с диапазоном волн от 150 до 2000 м.



Черт. 2а

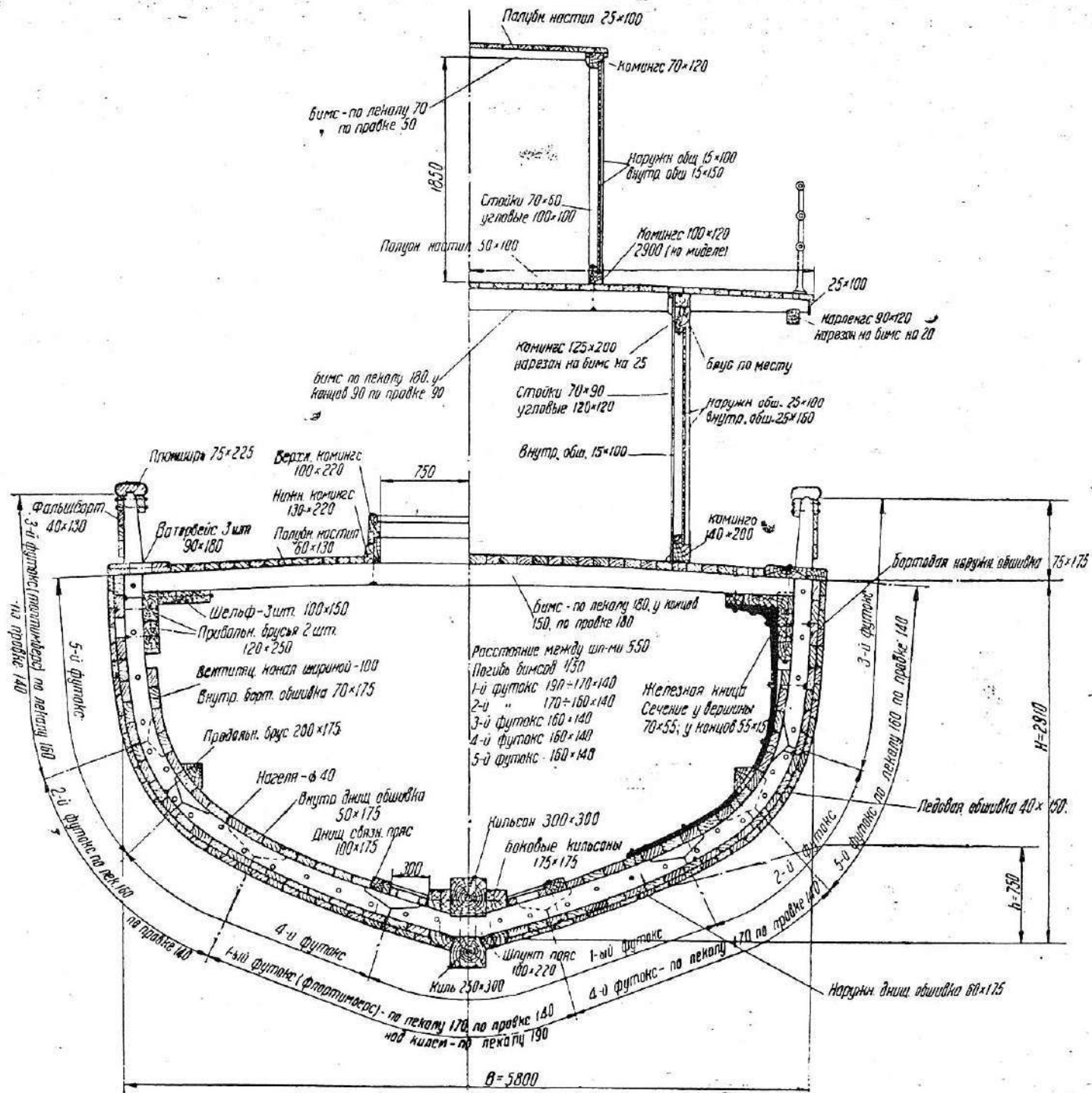
брашпиль-лебедка системы РСС, грузоподъемностью 0,5 т, с трансмиссионным приводом как от главного, так и от вспомогательного двигателя. Руль железный, однослойный площадью 1,60 м². Рулевая машинка ручная, системы РСС. Две спасательные шлюпки длиной 4 м на 10 чел. каждая, установлены на рю-страх надстройки. Спуск и подъем шлюпок осуществляются при помощи шлюпбалок. Гик грота служит грузовой стрелой грузоподъемностью 0,5 т.

**Прожектор.** Диаметр 45 см, с интенсивной лампой накаливания мощностью 1000 вт.

**Экипаж.** Состоит из 15 человек: командир, рулевые-снайперы — два, механик, мотористы — два, масленщик, матросы-промышленники — 8.

Судно намечено к постройке на Астраханской верфи треста «Рыбосудоострой» в 1935 г.





Черт. 2г